

# Barcelona

## economia

Indicadors econòmics de  
Barcelona i de la regió  
metropolitana

### Sumari

- Presentació
- El creixement de l'economia mundial flaqueja
- La indústria, pendent de la demanda externa
- La taxa d'inflació comença a remetre
- La matriculació de turismes toca mínims
- Continua la forta expansió del tràfic aeroportuari i del turisme
- Augmenta el nombre de creueristes al port mentre el tràfic comercial s'estabilitza
- La construcció es manté en situació de mínims
- Persisteix el descens dels preus de venda dels habitatges en un entorn de demanda incerta
- Cau l'ocupació i repunta l'atur

Enllaç amb BE | núm. 77 



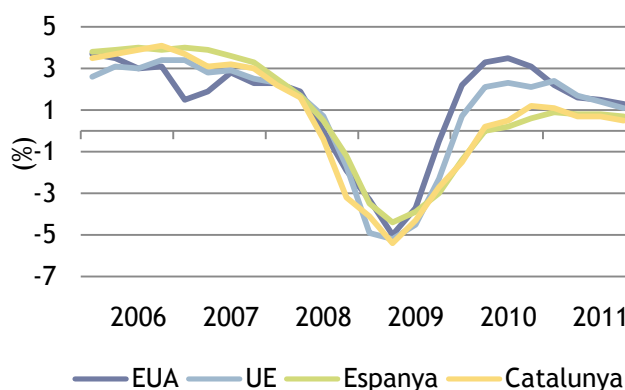
**Presentació**

Amb aquest avanç, **BARCELONA ECONOMIA** presenta una selecció limitada però alhora representativa d'alguns dels indicadors que utilitzem de forma habitual per realitzar el seguiment de l'economia metropolitana amb la intenció de constituir un pont entre dos números de la publicació, disponible en format pdf a [www.bcn.es/publicacions/b\\_economia/index.htm](http://www.bcn.es/publicacions/b_economia/index.htm).

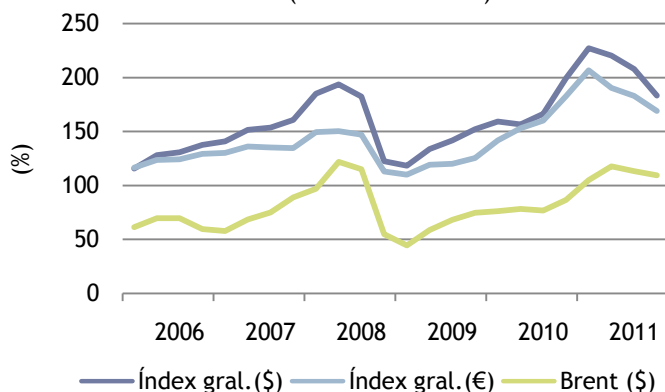
**L'evolució de la pràctica totalitat de les macromagnituds referides al balanç de l'economia mundial corresponent a 2011 justifica la revisió a la baixa de les expectatives de creixement a curt termini que han emprès els principals organismes internacionals. L'evolució del segon any de recuperació després del recessiu 2009 no ha resultat com s'esperava.**

- Les previsions més recents avancen que el creixement de l'economia mundial durant 2011 no ha superat el 4%, gairebé 1,5 punts percentuals menys que un any abans. Amb l'afegit, no menys important, que han estat les economies més avançades -Japó i la UE bàsicament- les principals responsables d'aquest menor creixement. L'economia dels Estats Units sembla que es desmarca lleument del to pessimista de final d'any.
- Les conseqüències del tsunami i posterior crisi nuclear que va patir el Japó, sumat a la inestabilitat política del nord d'Àfrica i a la crisi del deute sobirà en el si de la zona euro, han estat els factors que més han condicionat l'evolució de l'economia al llarg de 2011.
- La UE encara un nou any sense solucions efectives per a les grans qüestions que al llarg del darrer any han amenaçat la mateixa existència de l'euro.
- El 0,7% de creixement interanual del PIB a Espanya durant el darrer trimestre de 2011 -un retrocés de tres dècimes percentuals en relació al trimestre anterior- es deu a una demanda externa cada cop més precària com a conseqüència del progressiu afebliment de l'expansió de l'economia mundial i més concretament de l'europea.
- La contracció de la despesa pública i les restriccions per accedir a crèdit nou auguren que la demanda interna continuarà restant creixement al PIB i que les taxes d'atur es mantindran dramàticament altes.

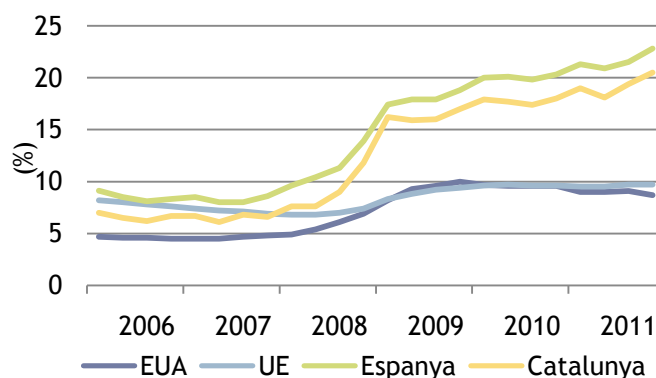
**Producte Interior Brut**  
(variació anual)



**Preu de les primeres matèries i del petroli**  
(índex 2000=100)



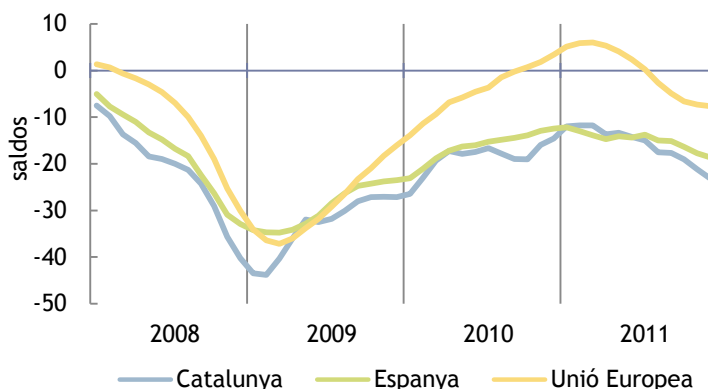
**Taxa d'atur**  
(en % de la població activa)



**L'augment de les exportacions de productes manufacturats és insuficient per a mantenir la trajectòria expansiva del conjunt de l'activitat industrial.**

- Els índexs de producció industrial, tant a Catalunya com al conjunt d'Espanya, accentuen la seva davallada els darrers mesos de l'any. El clima industrial a la Unió Europea també ha perdut l'impuls d'un any enrere.
- La persistent feblesa de la demanda interna, tot i que compensada parcialment pel to lleument positiu de les exportacions, explica que els signes negatius siguin la tònica general de les variacions de producció a tots els segments de productes manufacturats.

Indicador de clima industrial (ICI)

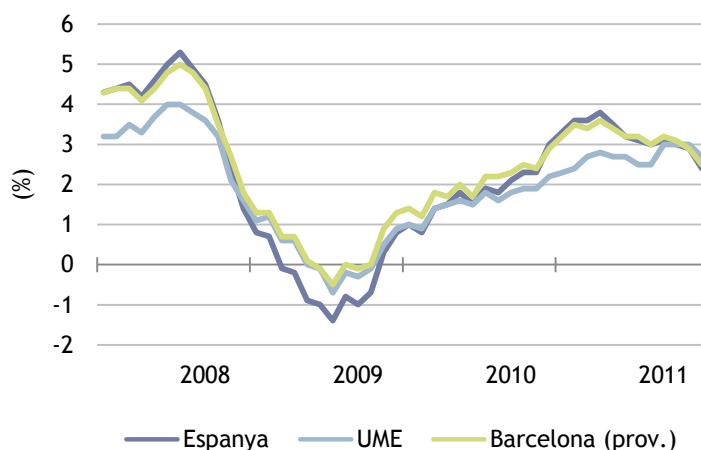


Nota: els valors grafats corresponen a la mitjana dels salts de les opinions empresarials referides a la cartera de comandes total, als estocs canviats de signe i a la tendència de la producció (mitjanes mòbils de tres mesos).

**Els preus de consum comencen a reflectir l'enfosquiment de les expectatives econòmiques.**

- Si bé es mantenen alguns dels factors que durant la segona meitat de l'any han pressionat a l'alça la taxa d'inflació -com és el cas de la feblesa relativa de l'euro i el preu del petroli- la davallada de la demanda interna està forçant una moderada correcció dels preus de consum.
- En un procés que recorda el que es va registrar durant el 2009, any de recessió econòmica severa, la taxa d'inflació es redueix més ràpidament a Espanya que no pas a la resta de la zona euro. El diferencial d'inflació canvia de signe.

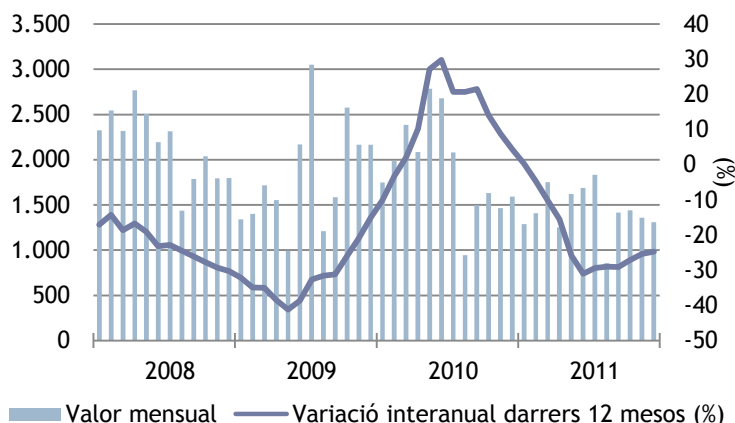
IPC (variació interanual)



**La matriculació de turismes ha tancat el darrer any amb un descens del 23%, reprenent la tendència descendent iniciada el 2008.**

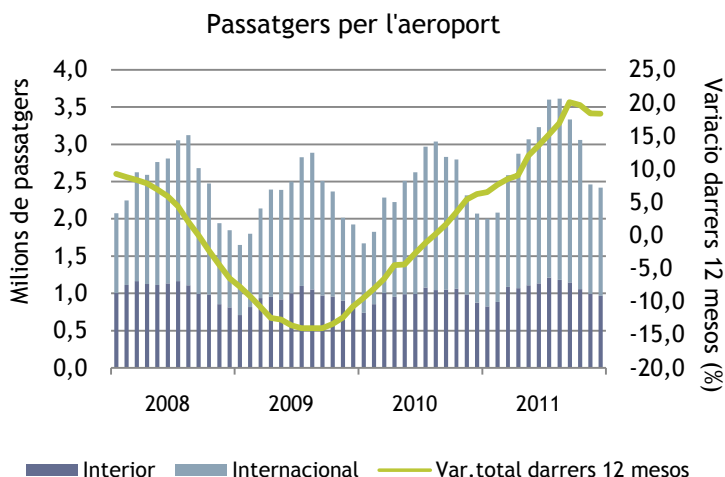
- La persistent atonia del mercat laboral i de la inversió empresarial, l'empitjorament de les expectatives econòmiques a curt i mitjà termini i les dificultats per accedir a finançament bancari són alguns dels factors que ajuden a explicar el fort descens de la matriculació de turismes després del repunt incentivat de 2010.
- Es previsible que la moderació de la trajectòria baixista dels darrers mesos vagi a més durant la primera meitat d'enguany.

Evució mensual dels turismes matriculats (Barcelona)



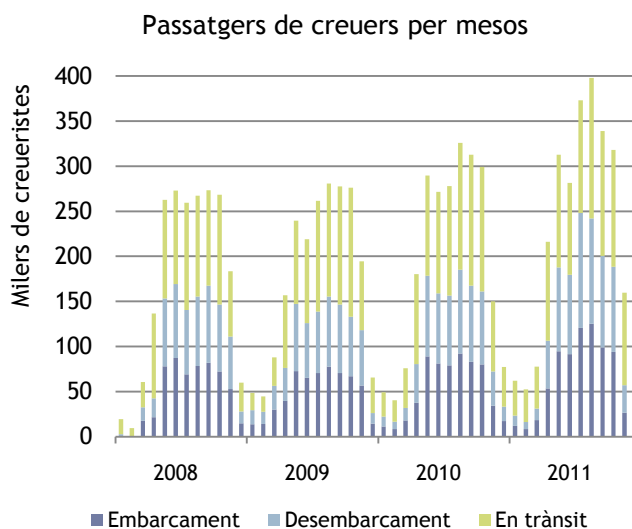
### El fort impuls del trànsit aeri de passatgers permet assolir un nou màxim històric, superant l'anterior rècord de 2007.

- L'elevada taxa de creixement registrada en 2011 -un 17,8%- ha elevat la xifra de viatgers fins als 34,4 milions en 2011.
- El segment internacional és el més dinàmic, amb increments del 23,3% a l'àmbit de la UE i del 24,1% a la resta d'internacional. Entre tots dos representen un 63,1% del passatge, deu punts més que en 2007.
- El creixement ha vingut principalment de la demanda turística, que s'ha beneficiat de la millora de les perspectives econòmiques a Europa durant la primera meitat de l'any, de l'augment de rutes i freqüències i de la forta competència dels preus.



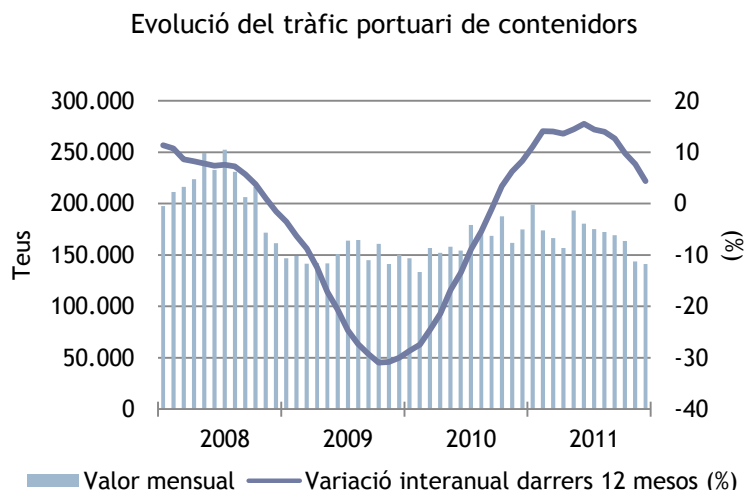
### El sector dels creuers manté la tònica de creixement ininterromput i accelera el ritme d'avanç per tercer any consecutiu.

- El nombre d'usuaris de creuers va augmentar en 2011 un 13,1%, una taxa que ha significat l'assoliment d'un nou màxim històric amb 2,7 milions de creueristes.
- El segment més potent ha estat el de passatgers embarcats, amb un increment del 19,6%, confirmant l'atractiu de Barcelona com a punt d'inici d'un creuer. Per contra, l'epígraf que menys ha crescut ha estat del de passatgers en trànsit, amb un 6,7%.
- L'eficient gestió de les noves terminals permet que cada cop hi hagi més vaixells i que aquests siguin més grans, així com l'ampliació de rutes fora de la Mediterrània.



### Durant 2011 el port de Barcelona ha canalitzat el tràfic de 43 milions de tones de mercaderies. Una magnitud pràcticament idèntica a la d'un any abans.

- La progressiva feblesa del creixement econòmic espanyol s'ha fet notar en un descens dels fluxos comercials que han passat pel port de Barcelona durant els darrers mesos de 2011.
- El notable descens del volum de càrrega desembarcada al port -conseqüència de la contracció de la demanda interna- ha estat compensat per un augment de l'embarcada, majoritàriament exportada.



### La forta expansió del turisme porta la xifra de pernoctacions a un màxim històric de 15,5 milions, el doble de fa una dècada.

- El turisme continua destacant com un dels escassos sectors econòmics que registren un fort dinamisme.
- L'expansió de 2011, molt potent durant la primera meitat de l'any quan les perspectives de creixement encara no s'havien enterbolit, es concentra més en les pernoctacions -amb un creixement del 10,5%- , que en els turistes, que augmenten un 3,6%. L'impuls de les pernoctacions porta les taxes d'ocupació hotelera a les cotes més altes dels darrers anys.
- L'augment del turisme té un marcat accent internacional, en línia mb el dinamisme de la demanda externa i del tràfic aeroportuari amb l'exterior.

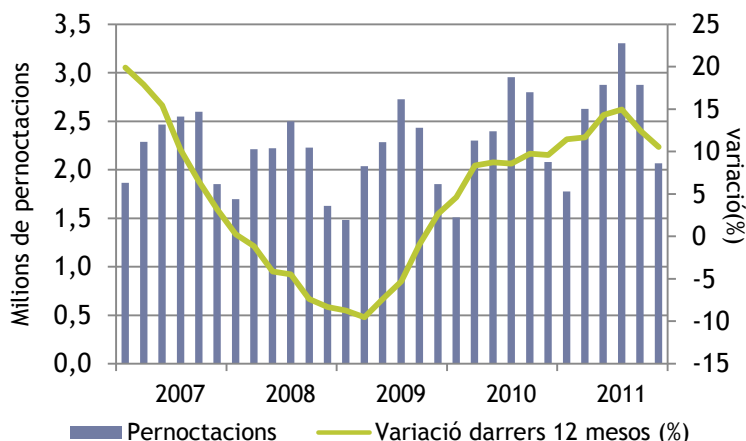
### La construcció residencial continua sota mínims marcada per la desmesurada sobre-dimensió assolida durant el cicle alcista.

- Les dades disponibles apunten a que 2011 serà un any de mínims històrics en el sector de la construcció residencial, amb un volum d'iniciats que difícilment arribarà als mil habitatges a Barcelona, sis vegades menys que durant els anys més expansius.
- Aquesta tònica d'atonía és general a tot Catalunya, però empitjora a comarques on s'acumulen grans estocs per vendre, en algunes de les quals la paràlisi és gairebé total.
- La reestructuració dels estocs -estiguin en mans de promotores o d'entitats creditícies- és el principal problema del sector, que confia en la rebaixa de tipus impositius i en l'ampliació de les desgravacions fiscals per dinamitzar les vendes.

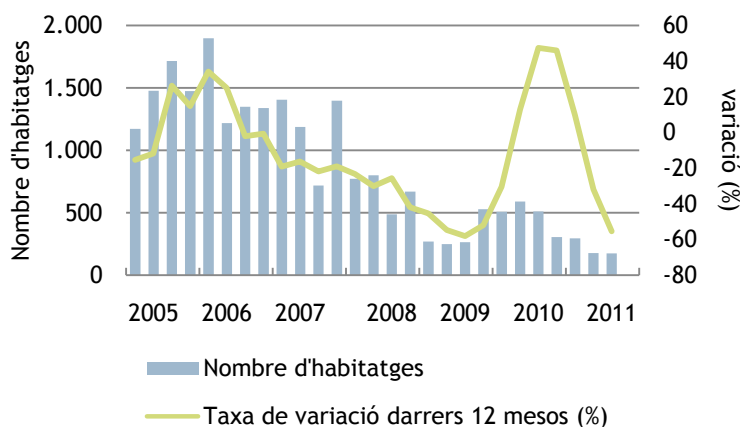
### La feblesa de la demanda continua arrossegant a la baixa els preus de venda i manté les transaccions d'habitatges en mínims.

- La moderació de la caiguda dels preus de 2010 atribuïble al revifament de la demanda per motius fiscals només va significar una interrupció en el procés d'ajustament dels preus, que s'ha intensificat en 2011 amb descensos al voltant del 8-10%.
- Les fosques perspectives envers el creixement econòmic i en particular en els àmbits laboral, salarial i creditici mantenen la demanda en estat de letargia, amb uns nivells de vendes ínfims que no permeten drenar l'estoc acumulat al final del cicle expansiu.

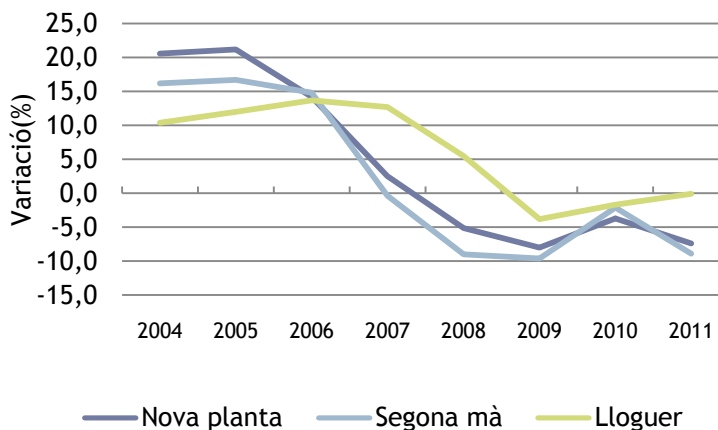
Pernoctacions hoteleres



Habitatges iniciats



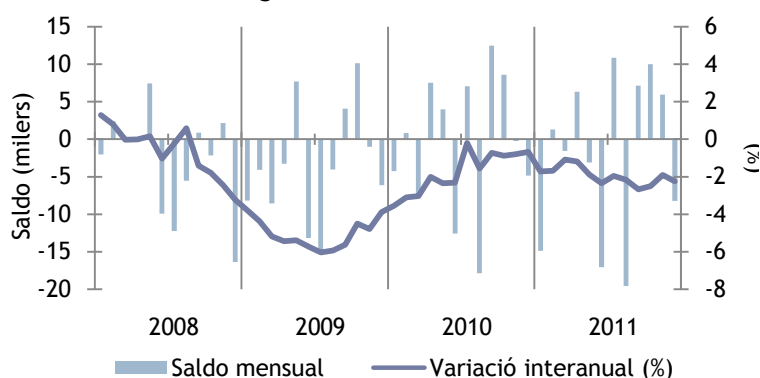
Evolució dels preus (€/m²) al mercat residencial a Barcelona



## El 2011 ha acabat amb un descens del 2,2% del nombre d'ocupats afiliats a la Seguretat Social.

- El gràfic adjunt permet observar que l'evolució moderadament expansiva del darrer terç de l'any no ha estat suficient per compensar el daltabaix dels mesos anteriors. La ciutat s'allunya de l'emblemàtica magnitud del milió de llocs de treball.
- Encara que mai pot ser un consol, les xifres disponibles indiquen que la pèrdua de llocs de treball que ha registrat la ciutat ha estat menys intensa que la registrada a la resta del país.

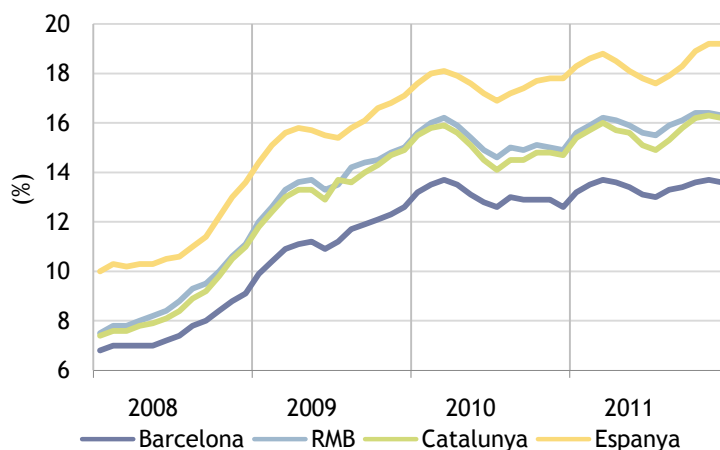
Evolució mensual dels ocupats afiliats a la Seguretat Social. Barcelona



## L'atur tanca l'any baixant lleument en relació al mes anterior però amb un increment del 7,7% en relació a un any abans.

- En paral·lel a l'esmentada pèrdua de la cota del milió de llocs de treball en termes de Seguretat Social, l'atur registrat entre els residents a la ciutat és a prop d'assolir els 110.000 efectius.
- La taxa d'atur va repuntant lleument i és ja del 13,6%, un punt més que a final de 2010. A l'entorn metropolità i a la resta de Catalunya, la taxa d'atur s'acosta al 17%.

Taxes d'atur registrat



Realització i edició a càrrec de Barcelona Economia, Gabinet Tècnic de Programació / [barcelonaeconomia@bcn.cat](mailto:barcelonaeconomia@bcn.cat)



Ajuntament de Barcelona

Fonts utilitzades: Eurostat, Ine, Idescat, Departament d'Estadística de l'Ajuntament de Barcelona, Ministeri d'Indústria, Agència Internacional de l'Energia, DG de Tràfic de Barcelona, Aeroport de Barcelona, Autoritat Portuària de Barcelona, Turisme de Barcelona, Direcció d'Actuació Urbanística de l'Ajuntament de Barcelona, Instituto Apolda, Tecnigrama, Departament d'Estudis Fiscals de l'Ajuntament de Barcelona, Secretaria d'Habitatge i Millora Urbana de la Generalitat, Seguretat Social, i Departament d'Empresa i Ocupació de la Generalitat.

Data de tancament: 31 de gener de 2012